

تاریخی به کار گرفته شده است. ساماندهی و احیای فضاها از طریق تزییق عملکردهایی برگرفته از منابع و ثروت‌های فرهنگی - هویتی، بخشی از تکنیک‌هایی است که می‌تواند توسط معماران منظر مورد تجربه و آزمون قرار گیرد. ساختار اصلی مقاله حاضر، به بیان دیدگاه‌های نظری مبتنی بر استخراج، تصفیه و پالایش منابع و ثروت‌های فرهنگی جامعه معطوف است که بر اساس آن موضوع پروژه «معماری منظر باغ‌های تاریخی بهشهر»، بر بستر آن، خلق و طرح شده است. سوژه اصلی مورد توجه در این پروژه، بررسی ظرفیت فضاها درونی یا پیرامونی هفت باغ صفوی بهشهر بوده است. تا آنجا که امکان تحقق برنامه احیای فضاها نهفته در داستان هفت خان رستم را در این عرصه، ارزیابی نماید.

واژگان کلیدی: باغ‌های تاریخی، ساماندهی و احیاء، معاصر سازی، معماری منظر.

چکیده: اگر چه تلاش برای شناسایی عناصر اصلی تشکیل دهنده ساختار فضایی شهر و جستجوی چگونگی تشکیل استخوانبندی اصلی آن، از جمله اهداف دانش نوینی موسوم به «معماری منظر» به شمار می‌رود؛ اما، درک روح تاریخی حاکم بر فضاها همگانی و عمومی و دمیدن روح زندگی امروزی در کالبد فضا به تریبی که مناسبات حاکم بر داستان شکل و دگرگونی فضا را به زبان آشنا با زندگی معاصر برقرار سازد، از جمله تلاش‌هایی است که اگر نادر نباشد، نمونه و شاهدی در دسترس نیست تا آن را به محک قیاس درآورد. البته در سال‌های اخیر، تجاربی از این جنس و با عنوان معاصر سازی بافت‌ها و فضاها شهری در دستور کار وزارت مسکن و شهر سازی و سازمان میراث فرهنگی قرار گرفته است.

استفاده از پتانسیل احیاء و ساماندهی فضاها گمشده و معطل مانده در پهنه‌های مورد مطالعه، یکی از تکنیک‌هایی است که در جهت بیان مفاهیم اساطیری و حوادث و رویدادهای

# منظر اساطیری ابران

معماری منظر باغ‌های تاریخی بهشهر  
بر پایه احیای اساطیر شاهنامه

## Iran mythological Landscape The Landscape of Behshahr Historic Gardens based on the Renovation of the mythology of Shahname

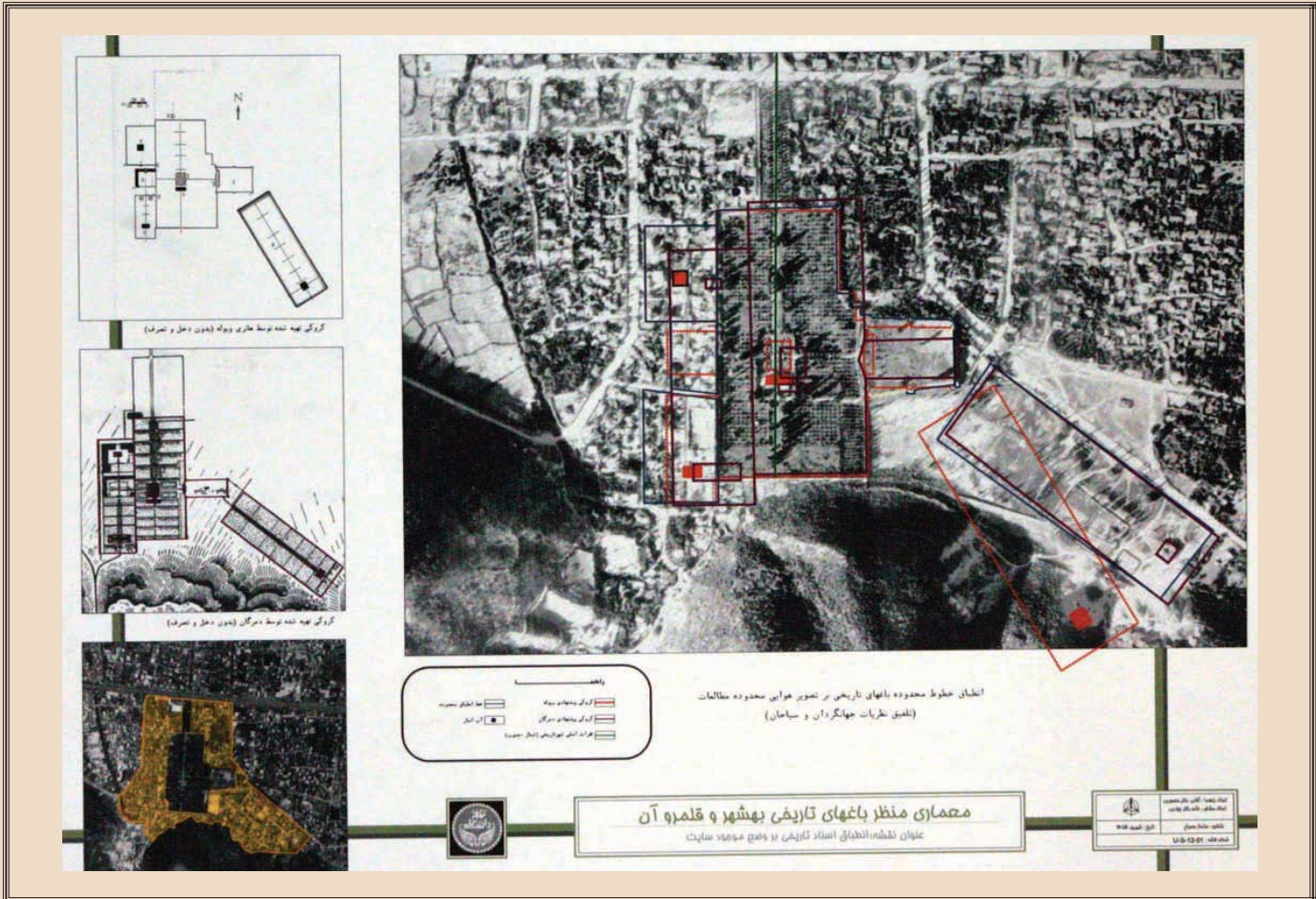
**Abstract:** Fundamental structure of the present text, is a theoretical approach to the extraction and refinement of the cultural resources and riches of the society and the subject of the landscape architecture of the historical garden in Behshahr is based on that theory.

An effort to find the main elements of the special structure of the city and the formation of its fundamental frame work is one of the goals of the new science called landscape architecture. But an understanding of the historic atmosphere of the public space and its reconciliation with the modern life in a way to express the relation between modern living and historic formation and evolution of space models, if not scares, no available examples are at hand for any comparisons. Not to mention that during the few years, works of the same genre have been carried out under the name of upgrading the fabric and spatial modeling by the ministry of housing and urban development as well as the organization of cultural heritage.

Harnessing the restoration potential and organization the lost and idle spaces within the spaces of our study, is one of the techniques used in the expression of mythical concepts and historic events.

The organization and restoration of spatial models based on procedures in line with the culture and backgrounds of the society is another technique available for the landscape architect to experiment. The main subject in this thesis, has been a research about the inner and outer spatial capacities of the seven Safavid. Gardens of Behshahr, so far as to evaluate the possibility of the realization of the hidden spaces in the story of Rostam's Seven Ordeals.

**Keywords:** Historical Gardens, Restoration and Organization, Upgrading, Landscape Architecture.



**تصویر ۱: انطباق اسناد تاریخی بر وضع موجود، مأخذ: مصباح، ۱۳۸۴.**

سیمایی نوین است، تلاش شده که هفت خان رستم نیز با کارکردهایی متناسب با ارزش‌ها و مفاهیم کلی شاهنامه، به هیبت فضای شهری امروزی-ین در آید و اصول و مبانی معماری منظر، در خلق این فضاها، به کار گرفته شود.

**فرضیه**

مفاهیم تاریخی-اساطیری جامعه و انعکاس آنها در قالب مصادیق عینی از طریق طراحی منظر شهری به پایداری محیط زیست انسانی می‌انجامد.

**بستر طرح**

باغ‌های صفوی بهشهر به لحاظ مکان‌گزینی، در بهترین موقعیت توپوگرافیک و محیطی، ارتباطی و منظری شهر جانمایی شده است. از مجموعه باغ‌های هفت‌گانه‌ای که در دوران صفویه در اشرف‌البلاد (بهشهر) ساخته شد، امروز تنها باغ چهلستون که به پارک ملت یا پارک شهرداری معروف است، عمارت بازمانده در باغ تپه و چشمه عمارت و همچنین مجموعه کاخ صفی‌آباد، باقیمانده است (ستوده، ۱۳۶۶: ۶۳۱).

مطالعه و طراحی با استفاده از راهبرد احیاء و ساماندهی  
۳- خلق فضای شهری جدید با اتکاء بر راهبرد معاصر سازی و بر این پایه نظری که خمیرمایه آن را فرهنگ و صبغه رفتار بومی و محلی تشکیل داده باشد. معاصر سازی خود از طریق بکارگیری دو تکنیک زیر میسر خواهد بود:

۱-۳- واکاوی ارزش‌ها و ظرفیت‌های تاریخی- فرهنگی و هنری منطقه مورد نظر

۲-۳- بیان تصویری ارزش‌های پیش گفته با ابزار نوین و معاصر که مجال ظهور خلاقیت هنرمندانه را متناسب با عصر و زمان، فراهم می‌سازد.

یکی از مفاهیم کلیدی، پرداختن به موضوع هفت‌خان رستم، برگرفته از سروده‌های حماسه‌سرای بزرگ طوس (فردوسی) بوده است (یاحقی، ۱۳۶۹: ۹۲). به عبارت دیگر، برداشتی تمثیلی از شاهنامه فردوسی، به گونه‌ای که امکان خلق فضای شهری جدید مبتنی بر نیازهای امروزی شهروندان را با استفاده از نمادها و الگوهای فرهنگی و اسطوره‌ای، میسر سازد.<sup>۱</sup>

در این راستا، علاوه بر ایجاد هفت فضای باز مدرن شهری (به صورت هفت باغ) در بخشی از سایت که برخاسته از مصادیق هفت باغ صفوی بهشهر در جلوه و



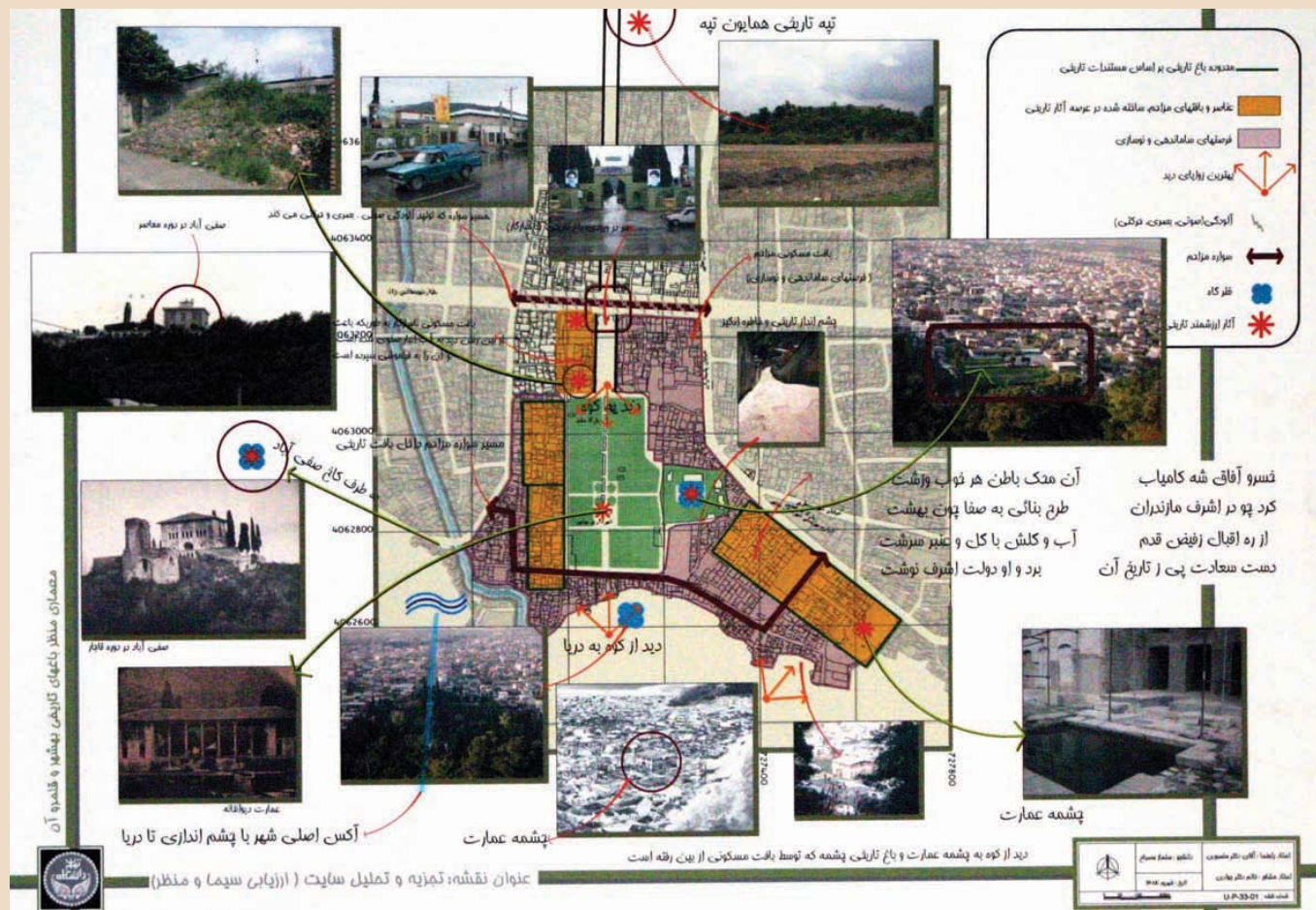
**سلماز مصباح نمینی، کارشناس ارشد معماری منظر، عضو و نایب رئیس هیئت مدیره شرکت مهندسی مشاور خودآوند**

Solmaz Mesbah Namini, M.A. in Landscape Architecture, The member and vice president of the board at Khod-Avand consultant Eng. Co. Solmazmesbah@gmail.com

**مقدمه**

نحوه برخورد با فضای شهری، آنگاه که تولید یا بازتولید یک فضا مطرح می‌شود در سه منظر، قابل جستجو و بررسی است:

- ۱- باززنده‌سازی ساختار تاریخی فضا که به هر دلیل و در دوران پیشین، در زیر گرد و غبار، مدفون و از دیدها پنهان شده است و انطباق مجدد آن بر بستر محیطی موجود
- ۲- کشف فضاهای گمشده و بلااستفاده در محیط مورد



تصویر ۲: محدوده طراحی باغهای صفوی بهشهر، مآخذ: مصباح، ۱۳۸۴.  
 تصویر ۳: الگوی فضایی اتصال (هفت باغ انتزاعی)، مآخذ: مصباح، ۱۳۸۴.

• باغ تپه، امروزه به صورت پایگاه بسیج با عملکرد نظامی - انتظامی مورد بهره‌برداری قرار می‌گیرد و محل مراجعه عموم مردم نیست. با بررسی موقعیت و مشخصات عمومی باغ تپه از طریق تحلیل عکس هوایی سال ۱۳۷۹، دیده می‌شود که از مجموعه درختان و باغ‌های باغ تپه، اثر قابل توجهی بر جای نمانده است.

• چشمه عمارت، امروزه فاقد کاربری مشخصی است و در اختیار سازمان میراث فرهنگی و گردشگری قرار دارد تا عملیات حفاظتی و مرمتی جهت احیاء و بکارگیری این اثر قدیمی به انجام برسد.

• کاخ صفی‌آباد با توجه به موقعیت خاص طبیعی، از دوران پهلوی دوم در قالب سایت مخابراتی و استراق سمع توسط نیروهای امنیتی و نظامی اشغال شده بود که پس از انقلاب نیز، هیچ اقدامی در خصوص تغییر کاربری آن به عمل نیامد و هم‌اینک به عنوان پایگاه نظامی مورد استفاده است.

اصلی باغ‌ها اقدام شده است (تصویر ۱). این محدوده به عنوان محدوده قابل استناد برای ادامه مطالعات و سیاست‌گذاری مراحل طراحی، قرار گرفته (تصویر ۲) و تمام اقدامات بعدی برای تعیین حوزه‌های مداخله با تکیه بر خط محدوده اکتشافی - تلفیقی مورد اشاره انجام شده است.

### بررسی نقش و جایگاه باغ‌های صفوی در ساختار شهری امروزی بهشهر<sup>۲</sup>

آگاهی از عملکرد و نقش هر یک از باغ‌ها در زمان احداث در تخصیص کاربری جدید با رویکرد معاصر سازی تعیین‌کننده است. عملکرد کنونی هفت باغ تاریخی به شرح زیر است:

- باغ چهلستون که به عنوان پارک ملت یا پارک شهرداری نامیده می‌شود امروزه به صورت تفرجگاه و پارک عمومی شهر در اختیار شهروندان قرار دارد (ستوده، ۱۳۶۶: ۶۲۰).
- عمارت چهلستون با کاربری اداری، به ارائه خدمات به شهروندان می‌پردازد. به عبارت دیگر، شهرداری بهشهر در این مکان استقرار یافته و محل مراجعه و شهروندان این شهر است.

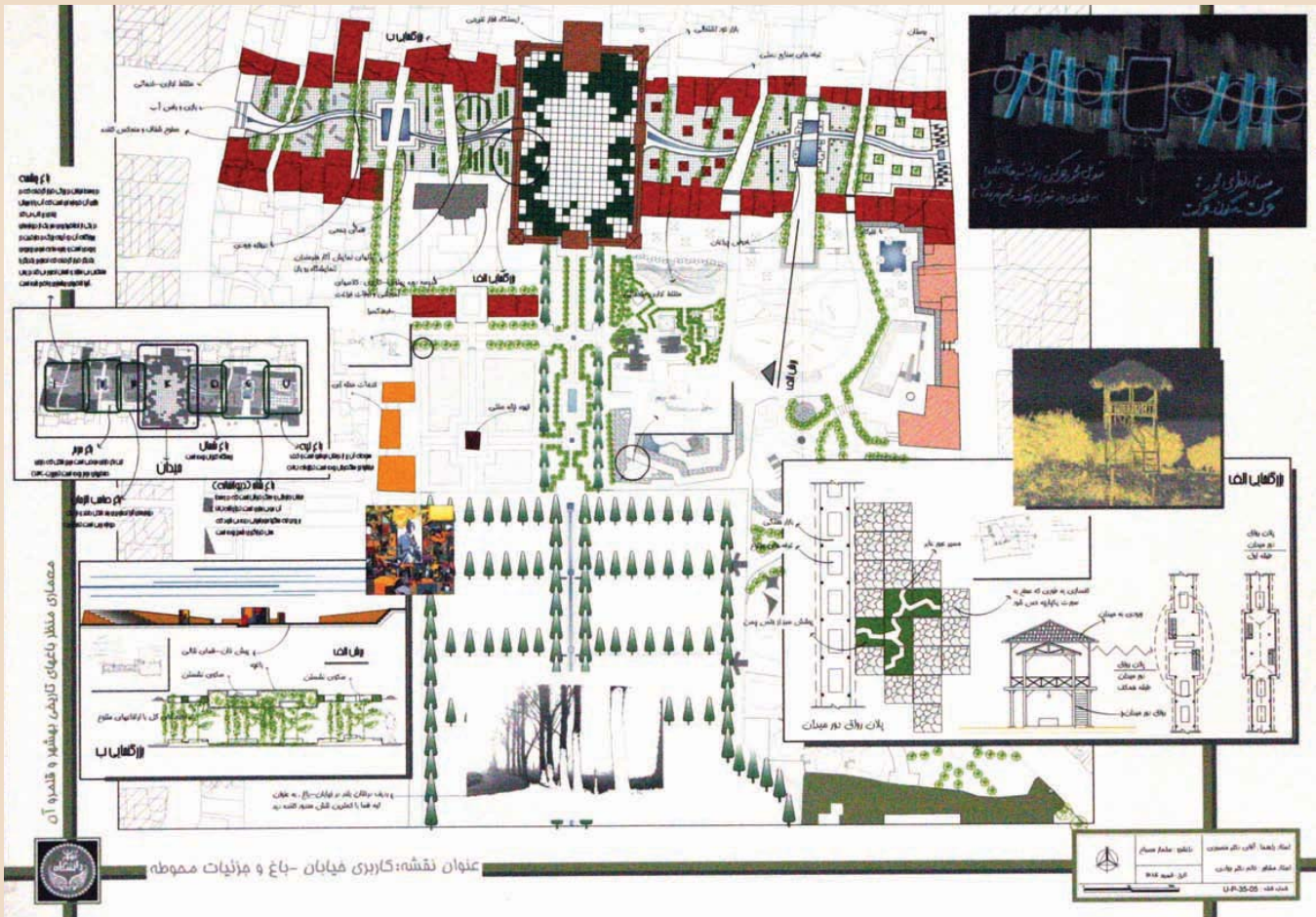
با بررسی این آثار و فضاها، عناصر اصلی تشکیل‌دهنده باغ‌ها را به شرح زیر می‌توان بیان کرد:

- عمارت و کوشک
- راه‌های راسته و با تقاطع‌های شطرنجی شکل و خطی
- درخت و پوشش گیاهی، باغچه‌ها و کرت‌ها
- آب، حوض، آبنما و جوی

محدوده‌ای که امروزه به عنوان پارک ملت شناخته می‌شود در روزهای تشکیل بنیاد مجموعه باغ‌های اشرف‌البلاد در دوران پرشکوه صفویه، به باغ چهلستون مشهور بود. در آن زمان، علاوه بر باغ چهلستون، شش باغ دیگر نیز به صورت هم پیوسته، در مجاورت این باغ احداث شده بود که امروزه آثار چندانی از آنها بر جای نمانده است.

بر اساس اطلاعات تاریخی دوران صفوی، قاجار و اوایل پهلوی، می‌توان موقعیت، ابعاد، کارکرد و مشخصات کلی هر یک از باغ‌ها را به صورت پراکنده تشریح کرد (مصباح، ۱۳۸۴: بند ۲-۲-۲).

با استفاده از مستندات مورد اشاره، نسبت به انطباق اسناد تاریخی بر وضع موجود با هدف تعیین محدوده و موقعیت



بیان مفاهیم اساطیری و رویدادهای تاریخی جامعه، با استفاده از طراحی منظر در قالب محیط زیست انسانی به برقراری ارتباط بین گذشته، حال و آینده می‌انجامد. این امر از طریق واکاو ارزش‌ها و بیان آنها با ابزار نوین، امکان‌پذیر است.

Using the landscape designing in the human environment framework to express mythology substances and historic events of society will lead to the connection between past, present and future. This will achieve by rummage through the values and represent them with modern implement

و حماسی شناخته می‌شد. ایجاد علاقه و افتخار به گذشته حماسی منطقه در روحیه مردم بومی به شکل قابل توجهی به حفظ و نگهداری آثار باستانی کمک می‌نماید.

**ظرفیت‌های متقابل شاهنامه و محیط مورد مطالعه در تولید فضای شهری**

گسستگی پیکره تاریخی بهشهر، به دلیل حضور جداکننده شریان ترافیکی، پیوند منطقی هفت باغ صفوی را با بافت شهری تضعیف نموده است. در پاسخ به سیاست طراحی مبتنی بر استمرار حیات شهری و تشکیل کلیت یکپارچه فضای تاریخی، ایده برقراری ارتباط فضایی و پیوستگی کالبدی هفت باغ صفوی با بافت شهری واقع بر محور ترافیکی شهر، مطرح شد که امکان ایجاد هفت فضای باز مدرن شهری را به صورت هفت باغ انتزاعی، فراهم نمود (تصویر ۳). در خلق این فضاهای تمثیلی از مفاهیم عملکردی باغ‌های صفوی در تلفیق با هفت خان شاهنامه استفاده شده است (یاحقی، ۱۳۶۹: ۹۲).

**نتایج اولیه حاصل از مطالعات تاریخی**

۱. مجموعه باغ‌های بهشهر شامل (باغ شمال، چشمه، تپه، چهلستون، خلوت و...) مجموعه منحصر بفردی در موضوع باغ ایرانی است که می‌تواند دستمایه برنامه‌ریزی‌های مختلف باغ‌سازی قرار گیرد (ستوده، ۱۳۶۶: ۶۳۴).
۲. مازندران در افسانه‌ها و اسطوره‌های ملی ایران نقش بسیار مهمی دارد و در شاهنامه بخصوص در داستان هفت خان رستم درباره آن صحبت شده است به طوری که می‌توان در محیطی مناسب این نمایش‌ها را اجرا کرده و با مجسمه و نمادهایی از این اسطوره را به نمایش گذاشت.
۳. ایجاد غرفه‌ها و نمایشگاه‌هایی به صورت هفت خان به منظور تفریح و برگزاری مسابقه و یا تونل عبرت و غیره می‌تواند در فرایند معاصر سازی مؤثر باشد.
۴. برای نامگذاری بخش‌های مختلف سایت می‌توان از نام شخصیت‌های تاریخی مهم و نیز نام‌های باستانی ریشه‌دار که به صورت غیر مستقیم قدمت و تاریخ منطقه را می‌رساند، استفاده کرد.
۵. این منطقه نه تنها در اسطوره‌ها بلکه در تمام دوره‌های تاریخی و اسلامی به عنوان یک سرزمین مستقل

### کاربری پیشنهادی سایت هفت خان

از آنجا که سایت هفت خان به عنوان محدوده‌ای با عملکردهای مکمل برای باغ‌های تاریخی در نظر گرفته شده است؛ در چارچوب سازمان فضایی منطبق بر مطالعات تاریخی و نظام کاربری‌های پیشنهادی به تشریح مجموعه فعالیت‌ها و کاربری‌های قابل استقرار در پروژه پرداخته شده است (تصاویر ۴ و ۵):

سایت هفت خان از یک فضای پیش خان و هفت فضای مستقل تشکیل شده است. عملکرد اصلی فضای پیش خان، نقالی و شاهنامه‌خوانی و معرفی پرده‌های داستانی حماسه‌های ایرانی است. شکل عمومی فضای پیش خان و فضای کالبدی آن نیز به کمک پله‌هایی که محل نشستن تماشاگران خواهد بود آرایش شده و به صورت فضای ورود به حماسه بزرگ شاهنامه‌ترتیب می‌شود. از کاربری فضاهای هفت خان می‌توان به کاربری‌های اقامتی، تفریحی، نمایشگاهی و فرهنگی اشاره کرد.

### کاربری محور خیابان - باغ

دومین سایت مهم و اصلی، محور خیابان - باغ است. این محور که یک فضای شهری است با الهام از هفت باغ صفوی اما با بیانی سمبولیک طراحی شد که از کاربری‌های زیر تشکیل می‌شود:

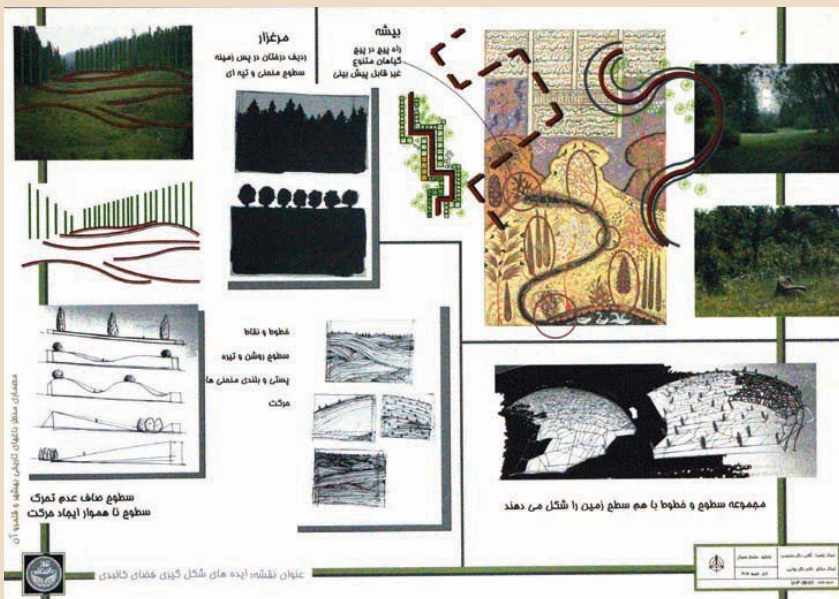
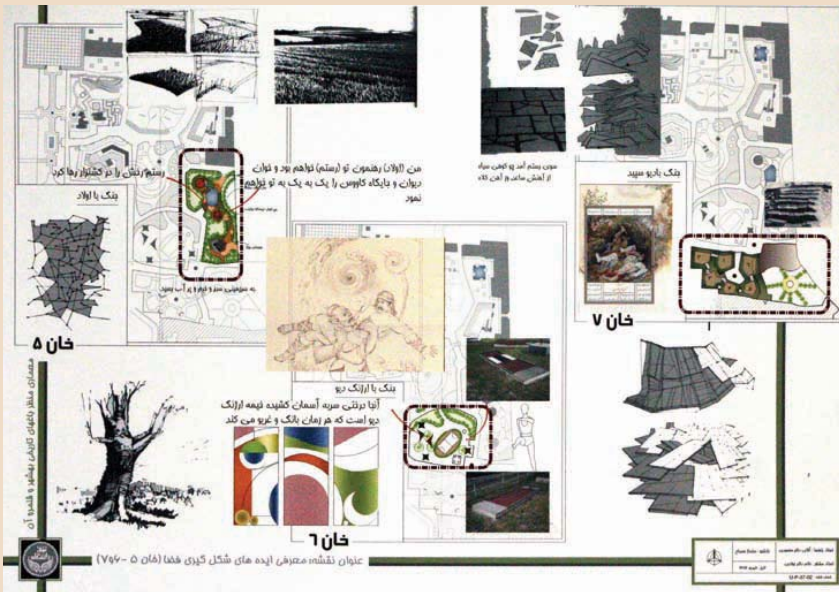
- فعالیت‌های تجاری - خدماتی در بدنه‌های شمالی - جنوبی خیابان
- فضاهای نمایشگاهی با پانل‌های نمایش آثار هنرمندان (نمایشگاه روباز)
- تشکیل کلاس‌های آموزشی و اوقات فراغت در مدرسه دوران پهلوی اول
- ایستگاه قطار تفریحی در حاشیه شمالی میدان مرکزی
- بازار خوداشتغالی در فضای پیرامون میدان مرکزی
- غرفه‌های صنایع دستی در بخش‌های میانی
- نظرگاهی در جبهه شرقی با محتوای سمبولیک سلوک عرفانی
- باغ آینه‌ها و مجسمه‌ها
- باغچه و فضای سبزه تجهیز شده و بوستان گل‌ها و گیاهان زینتی
- آبنما، جویبار و حوض چراغان با رقص آب و نور

### نتیجه‌گیری

با کشف و شناخت پتانسیل فضاهای تاریخی و بکارگیری آن برای تدارک زمینه‌های بهره‌برداری از فضاهایی که در انتظار بهانه‌ای برای رویش دوباره و بازآیش است می‌توان به باززنده‌سازی و احیای این فضاها نایل شد.

اگر این فرضیه را به نقل از یک صاحب‌نظر حوزه میراث فرهنگی کشور در سنوات پیشین شنیدنی بدانیم که "آن اثر معماری قابل نگهداری است که قابل بهره‌برداری باشد" تجدید حیات و معاصر سازی پهنه‌های تاریخی شهرهای کهن کشور را می‌توان راهبرد تازه‌ای دانست که از آن طریق می‌توان به حفاظت اصولی و فعال آثار ارزشمند باقیمانده امید بست.

استفاده از امکانات، تأسیسات و تجهیزات نوین و مدرن



تصویر ۴: ایده شکل‌گیری فضای کالبدی هفت خان، مصباح، ۱۳۸۴.

در پروژه‌های تجدید حیات فضاهای تاریخی و فرهنگی کشور که مترادف با معاصر سازی تواند بود، در صورتی به یک اقدام فرهنگی متناسب خواهد شد که از تعمیق شناخت و آگاهی‌های فرهنگی نسل امروز نسبت به ظرفیت‌های تاریخی پهنه‌های کهن شهرها برخاسته باشد. بهره‌برداری از سرمایه‌ها و ثروت‌های فرهنگی و معنوی قابل جستجو و شناسایی در هریک از پهنه‌های کهن بافت‌های قدیمی شهرهای ایران و برقراری پیوند عملکردی بین گذشته، حال و آینده با بکارگیری ابزارها و صنایع ادبی

و هنرهای تجسمی، نمایشی، ... و تکنیک‌های معمارانه می‌تواند خون فرهنگ و تاریخ را در رگ‌های زمانه امروز و فردا جاری سازد. از این رو پروژه معماری منظر باغ‌های تاریخی بهشهر، در چارچوب سیاست‌گذاری‌های طراحی مبتنی بر شناخت، حفظ، احیاء و باززنده‌سازی ارزش‌های تاریخی، فرهنگی، ادبی، هنری و طبیعی بستر سرزمینی طرح، تلاشی است که می‌تواند سبک تازه‌ای را در نگرش به مقوله‌های مشابه، فرآوری طراحان قرار دهد. ■

پی‌نوشت

این مقاله برگرفته از پایان‌نامه کارشناسی‌ارشد نگارنده تحت عنوان «معماری منظر باغهای صفوی بهشهر و قلمرو آن» است که در سال ۱۳۸۴ به راهنمایی دکتر سید امیر منصوری در دانشگاه تهران دفاع شده است.

۱. برای درک پتانسیل فضاهایی که در هفت‌خان رستم توسط فردوسی به رشته تحریر و توصیف درآمده است فرصتی پدید آمد تا به شاهنامه‌خوانی روی آورده و برای آشنایی با نگاه عمیق و دیگرگونه استاد فریدون جنیدی، به توصیه آقای مهندس موسوی (مدیرعامل مهندسین مشاور خودآوند) که با طرز تفکر و نگاه استاد آشنایی قبلی داشتند، ضمن طرح موضوع با ایشان، از راهنمایی‌های ارزنده‌شان بهره بردم.

۲. شرح مبسوط تاریخ و جغرافیای تاریخی بهشهر را در اشرف‌البلاد آقای علی بابا عسگری می‌توان مطالعه کرد.

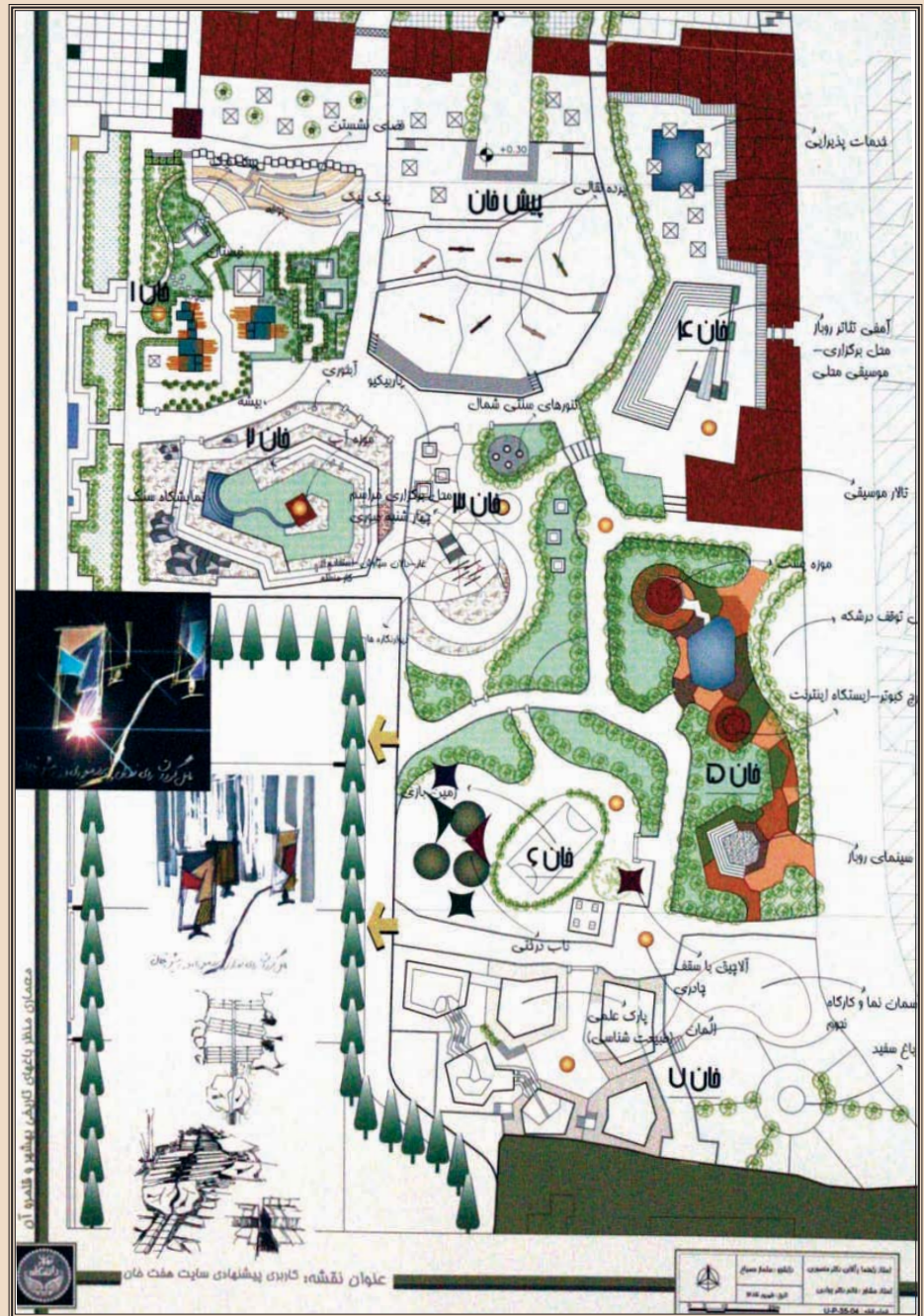
۳. جزئیات مطالب و مستندات تاریخی که به موضوع تاریخچه شکل‌گیری باغ‌ها می‌پردازند در فصل دوم، بند ۲-۲-۲ پایان‌نامه به تفصیل ارائه شده است و علاقمندان می‌توانند به آنجا مراجعه نمایند.

۴. مطالعات جامع و کاملی توسط پژوهشکده نظر در سال ۱۳۸۳ تحت عنوان طرح راهبردی ساماندهی مجموعه تاریخی عباس‌آباد بهشهر انجام شده است و به‌ویژه در زمینه باغ‌های تاریخی بهشهر انجام شده است که نگارنده، علاقمندان را به دیدن آن ارجاع می‌دهد.

۵. این سخنان به نقل از مرحوم مهندس سراج‌الدین کازرونی است که روزگاری سکان سازمان میراث فرهنگی کشور را در دست داشتند و با این رویکرد، عرصه احیاء را (در کنار حفظ) در میراث فرهنگی کشور رونق و جانی تازه بخشیدند. روحشان شاد.

منابع

- پژوهشکده نظر (۱۳۸۳) طرح راهبردی ساماندهی مجموعه تاریخی عباس‌آباد بهشهر.
- ستوده، منوچهر (۱۳۶۶) از آستانرا تا آستان‌آباد؛ جلد چهارم، قسمت اول، وزارت فرهنگ و ارشاد اسلامی، تهران.
- عسگری، علی بابا (۱۳۵۰) بهشهر؛ اشرف‌البلاد، چاپ اول، شرکت سهامی ایران چاپ، تهران.
- یاحقی، محمدجعفر (۱۳۶۹) بهین‌نامه باستان؛ خلاصه شاهنامه فردوسی. آستان قدس رضوی، مشهد.



تصویر ۵: طرح پیشنهادی معماری منظر باغهای صفوی، مأخذ: مصباح، ۱۳۸۴.